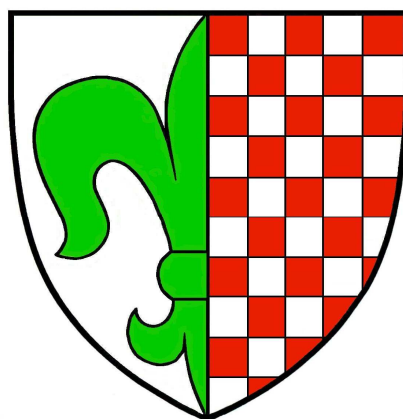


Załącznik

do uchwały Nr VI/40/07

Rady Gminy Wyszki

z dnia 29 czerwca 2007 r.



**STRATEGIA
ROZWIĄZYWANIA
PROBLEMÓW SPOŁECZNYCH
GMINY WYSZKI
na lata 2007 – 2011**

CZERWIEC 2007

SPIS TREŚCI

- I. Wstęp
- II. Procedury tworzenia gminnej strategii rozwiązywania problemów społecznych
- III. Charakterystyka gminy
 - 3.1. Położenie administracyjne
 - 3.2. Sytuacja demograficzna
 - 3.3. Infrastruktura społeczna
 - 3.4. Opieka zdrowotna
 - 3.5. Oświata i wychowanie
- IV. Przesłanki wynikające z dokumentów strategicznych
 - 4.1. Narodowa Strategia Integracji Społecznej
 - 4.2. Krajowy Plan Działania na rzecz Integracji Społecznej
 - 4.3. Strategia Rozwoju Województwa Podlaskiego Do Roku 2010
 - 4.4. Powiatowa Strategia Rozwiązywania Problemów Społecznych Na Lata 2006 – 2012
- V. Diagnoza problemów społecznych w Gminie Wyszki
 - 5.1. Problemy społeczne w perspektywie Ośrodka Pomocy Społecznej
 - 5.2. Ubóstwo
 - 5.3. Bezrobocie
 - 5.4. Niepełnosprawność i długotrwała choroba
 - 5.5. Bezradność w sprawach opiekuńczo – wychowawczych i prowadzenia gospodarstwa domowego
 - 5.6. Starość i samotność
 - 5.7. Alkoholizm i narkomania
 - 5.8. Przestępczość i stan bezpieczeństwa
- VI. Podsumowanie części diagnostycznej
- VII. Misja
- VIII. Analiza SWOT
- IX. Strategia Rozwiązywania Problemów Społecznych na terenie Gminy Wyszki
 - 9.1. Zasoby umożliwiające rozwiązywanie problemów społecznych
 - 9.2. Cele strategiczne
 - Cel strategiczny I** - Ograniczenie zjawiska nadużywania alkoholu przez nieletnich i dorosłych mieszkańców gminy
 - Cel strategiczny II** - Ograniczenie bezrobocia w gminie
 - Cel strategiczny III** - Podwyższenie standardu życia osób starszych i samotnych
 - Cel strategiczny IV** - Systemowe podejście do pracy z rodziną

Cel strategiczny V - Ograniczenie ubóstwa i zapewnienie bezpieczeństwa socjalnego osobom najuboższym

Cel strategiczny VI - Tworzenie warunków i przyjaznego środowiska do pełnego uczestnictwa w życiu społecznym osób długotrwale chorych i niepełnosprawnych.

X. Monitoring i wdrażanie strategii

I. WSTĘP

Strategia rozwiązywania problemów społecznych ma bardzo istotne znaczenie dla realizacji lokalnej polityki społecznej. Od 2000 roku mamy do czynienia z istotnymi zmianami w obszarze prawnym regulującym w sposób kluczowy normy prawne ochraniające interesy obywateli. Istota tych zmian jest decentralizacja wielu zadań na szczebel gminny. Wejście w życie takich ustaw jak: Ustawa o zatrudnieniu socjalnym z dnia 13 czerwca 2003r., Ustawa z dnia 12 marca 2004r. o pomocy społecznej nałożyło na gminy obowiązek realizowania aktywnych form polityki społecznej, które mają poprawić jakość życia lokalnej społeczności, a tym samym zapobiegać społecznej bezradności.

Potrzeba opracowania Strategii Rozwiązywania Problemów Społecznych, traktowanej jako długofalowy program działania, wynika z kilku przesłanek. Po pierwsze jest to prawny obowiązek nałożony na samorząd gminny. Art. 17 ust. 1 pkt. 1 ustawy z dnia 12 marca 2004r. o pomocy społecznej stanowi: *Do zadań własnych gminy o charakterze obowiązkowym należy opracowanie i realizacja gminnej strategii rozwiązywania problemów społecznych ze szczególnym uwzględnieniem programów pomocy społecznej, profilaktyki i rozwiązywania problemów alkoholowych i innych, których celem jest integracja osób i rodzin z grup szczególnego ryzyka.*

Po drugie, powszechnie zauważa się, iż zjawisko społecznej bezradności nie ustępuje. Wprost przeciwnie, poszerzają się obszary jego występowania. Niemalające bezrobocie sprzyja umacnianiu się zjawiska ubóstwa nie tylko materialnego, ale w coraz większym stopniu „ubóstwa psycho-społecznego” prowadzącego do bezradności i wykluczenia społecznego. Bezradność łączy się z postawą bierności, poczuciem marginalizacji, zaprzestaniem uczestniczenia w życiu społecznym. Zjawisko to jest przeszkodą w budowaniu społeczeństwa obywatelskiego, które jest gwarantem przestrzegania praw obywatelskich i sprawnie funkcjonującej społeczności lokalnej na zasadzie pomocniczości. Rozwiązanie istotnych problemów społecznych jest działaniem trudnym i długofalowym, dlatego celowe jest strategiczne podejście do zagadnień ze sfery polityki społecznej, również na poziomie lokalnym.

Realizacja tego procesu zawarta jest w „Gminnej Strategii Rozwiązywania Problemów Społecznych” będącej drogowskazem działania władz samorządowych i innych instytucji sfery pomocy społecznej. Wskazanie strategicznych kierunków działania poprzedza diagnoza problemów społecznych występujących w gminie Wyszki. Podejście do problemów zaprezentowane w przedmiotowej strategii, pozwala na przyjęcie nowych rozwiązań w celu

ograniczenia niekorzystnych zjawisk. W rozwiązywaniu problemów społecznych najbardziej efektywna w perspektywie lat jest nauka niezbędnych umiejętności do radzenia sobie z problemami. I ta metoda będzie podstawą realizacji celów strategicznych. Cele strategiczne będą wyrazem dążeń i aspiracji społeczności lokalnej zmierzających do rozwiązania zidentyfikowanych problemów, likwidacji barier i zagrożeń oraz do wykorzystania wszelkich szans tkwiących w potencjale ludzkim i materialnym dla przyszłej integracji.

Działania będą prowadzone na trzech poziomach:

- profilaktyki – to działania priorytetowe,
- pomocy doraźnej – świadczenie pomocy w sytuacjach kryzysowych,
- długofalowych programów – rozwiązywanie bądź zminimalizowanie problemów społecznych i lokalnych

Jako element żywy strategia będzie podlegać zmianom, będą pojawiać się nowe ważne cele, a w miarę realizacji część przedstawionych w dokumencie straci swoją aktualność. Proces ten będzie miernikiem działań i dążeń społeczności lokalnej.

Strategia została opracowana na lata 2007 – 2011.

II. PROCEDURY TWORZENIA GMINNEJ STRATEGII ROZWIĄZYWANIA PROBLEMÓW SPOŁECZNYCH

Prace nad strategią prowadzone były pod kątem:

- przygotowania materiałów źródłowych do diagnozy w rozbiciu na poszczególne problemy społeczne,
- dokonania analizy SWOT na podstawie przygotowanej diagnozy, określenia celów strategicznych i operacyjnych oraz określenia harmonogramu działań dla poszczególnych obszarów.

Strategia Rozwiązywania Problemów Społecznych Gminy Wyszki opracowana została na podstawie diagnozy sytuacji społecznej w oparciu o analizę danych wtórnych ze sprawozdań i opracowaną analizę strategiczną SWOT. Do diagnozy problemów społecznych wykorzystano dane ujęte w sprawozdaniach i statystykach. Przeprowadzona analiza danych pozwoliła ocenić:

- jakie deficyty w zaspokajaniu potrzeb socjalnych występują na terenie gminy,
- jakiego rodzaju wsparcie świadczy pomoc społeczna,
- jakie kategorie problemów społecznych najczęściej determinują zapotrzebowanie na świadczenia pomocy społecznej,

Do znalezienia właściwych wniosków przeprowadzono analizę operacyjną przy użyciu metody Pareto. Dokonano analizy dostępnych danych statystycznych gromadzonych przez:

- Ośrodek Pomocy Społecznej – dane dotyczące realizacji zadań z zakresu pomocy społecznej i przyznawanych świadczeń,
- Ewidencję Ludności – dane demograficzne,
- Powiatowy Urząd Pracy – dane na temat bezrobocia rejestrowanego i jego struktury,
- Komendę Powiatową Policji – dane dotyczące bezpieczeństwa i porządku publicznego,
- służbę zdrowia – dane dotyczące stanu zdrowia mieszkańców i profilaktyki,
- Komisję Rozwiązywania Problemów Alkoholowych – dane dot. problemu uzależnień.

Różnorodność problemów społecznych występujących w gminie powoduje konieczność wzięcia pod uwagę aktów prawnych, które mają istotny wpływ na konstrukcję dokumentu i rozwiązywanie zadań społecznych w przyszłości. Są to m. in. :

- ustawa z dnia 12 marca 2004r. o pomocy społecznej,
- ustawa z dnia 24 kwietnia 2003r. o działalności pożytku publicznego i o wolontariacie,
- ustawa z dnia 13 czerwca 2003r. o zatrudnieniu socjalnym,
- ustawa z dnia 20 kwietnia 2004r. o promocji zatrudnienia i instytucjach rynku pracy,
- ustawa z dnia 26 października 1982r. o wychowaniu w trzeźwości i przeciwdziałaniu alkoholizmowi,
- ustawa z dnia 27 sierpnia 1997r. o rehabilitacji zawodowej i społecznej oraz zatrudnianiu osób niepełnosprawnych,
- ustawa z dnia 24 kwietnia 1997r. o przeciwdziałaniu narkomanii,
- ustawa z dnia 28 listopada 2003r. o świadczeniach rodzinnych,
- ustawa z dnia 22 kwietnia 2005r. o postępowaniu wobec dłużników alimentacyjnych oraz zaliczce alimentacyjnej,

Strategia jest zgodna z podstawowymi zasadami, które są najczęściej realizowane w polityce społecznej, a które są podstawowymi fundamentami budowania społeczności lokalnej, wolnej od zagrożeń i problemów społecznych. Są to:

1. **Zasada samopomocy** – przejawia się w istnieniu i rozwoju pomocy wzajemnej ludzi zmagających się z podobnymi problemami życiowymi oraz pomocy silniejszych dla słabszych,
2. **Zasada przezorności** – oznacza, że bezpieczeństwo socjalne jednostki nie może być tylko efektem świadczeń ze strony społeczeństwa, ale wynikać powinno także z odpowiedzialności człowieka za przyszłość własną i rodziny,
3. **Zasada solidarności społecznej** – rozumiana jako przenoszenie konsekwencji, niekiedy utożsamiana z solidaryzmem społecznym, oznaczającym wyższość wspólnych interesów członków społeczeństwa nad interesami poszczególnych klas lub warstw,
4. **Zasada pomocniczości** – oznacza przyjęcie określonego porządku, w jakim różne instytucje społeczne dostarczają jednostce wsparcia, gdy samodzielnie nie jest w stanie zaspokoić swoich potrzeb, w pierwszej kolejności pomoc powinna pochodzić od rodziny, następnie od społeczności lokalnej, a na końcu od państwa,
5. **Zasada partycypacji** – wyraża się w takiej organizacji życia społecznego, która poszczególnym ludziom zapewnia możliwość pełnej realizacji swoich ról społecznych, a poszczególnym grupom pozwala zająć równoprawne z innymi

miejsce w społeczeństwie,

6. **Zasada samorządności** – stanowi realizację takich wartości, jak wolność i podmiotowość człowieka, a wyraża się w takiej organizacji życia społecznego, która jednostkom i grupom gwarantuje prawo do aktywnego udziału w istniejących instytucjach społecznych oraz tworzenia nowych instytucji w celu skuteczniejszego zaspokajania potrzeb i realizacji interesów,
7. **Zasada dobra wspólnego** – przejawia się w takich działaniach władz publicznych, które uwzględniają korzyści i interesy wszystkich obywateli i polegają na poszukiwaniu kompromisów tam, gdzie interesy te są sprzeczne,
8. **Zasada wielosektorowości** – polega na równoczesnym funkcjonowaniu publicznych podmiotów polityki społecznej, organizacji pozarządowych i instytucji rynkowych, które dostarczają środków i usług służących zaspokajaniu potrzeb społeczeństwa.

III. CHARAKTERYSTYKA GMINY

3.1. Położenie administracyjne

Gmina Wyszki zajmuje obszar o powierzchni 20 650 ha. Położona jest w powiecie bielskim, na terenie Zielonych Płuc Polski, w południowo – zachodniej części województwa podlaskiego.



Rys. 1. Podział administracyjny powiatu bielskiego

W skład gminy wchodzi 59 miejscowości wiejskich, z których 50 posiada status sołectwa.

Tabela 1 Wykaz miejscowości w gminie Wyszki

1	Bogusze	21	Mierzwin Duży	41	Stacewicze
2	Budlewo	22	Mierzwin Mały	42	Stare Bagińskie
3	Bujnowo	23	Mieszuki	43	Strabla
4	Falki	24	Moskwin	44	Szczepany
5	Filipy	25	Mulawicze	45	Szpaki
6	Gawiny	26	Niewino Borowe	46	Topczewo
7	Godzieby	27	Niewino Kamieńskie	47	Trzeszczkowo
8	Górskie	28	Niewino Leśne	48	Tworki

9	Agnatki	29	Niewino Popławskie	49	Warpechy Nowe
10	Kalinówka	30	Niewino Stare	50	Warpechy Stare
11	Kamienny Dwór	31	Nowe Bagińskie	51	Wiktorzyn
12	Koćmiery	32	Olszanica	52	Wodźki
13	Kowale	33	Osówka	53	Wólka Pietkowska
14	Kożuszki	34	Ostrówek	54	Wolka Zaleska
15	Krupice	35	Pierzchały	55	Wypychy
16	Łapcie	36	Pulsze	56	Wyszki
17	Łubice	37	Samułki Duże	57	Zakrzewo
18	Łuczaje	38	Samułki Małe	58	Zalesie
19	Łyse	39	Sasiny	59	Zdrojki
20	Malesze	40	Sieški		

źródło: dane Urzędu Gminy Wyszki

Gmina sąsiaduje z gminami Bielsk Podlaski, Brańsk, Suraż, Poświętne i Juchnowiec Kościelny. Odległość Gminy od Bielska Podlaskiego wynosi około 16 km, od Brańska – 20 km, od gminy Poświętne – 18 km, Juchnowiec Kościelny – 22 km.

Gmina w zasadniczej części zlokalizowana jest w obrębie mezoregionu Równina Bielska wchodząca w skład makroregionu Nizina Północnopodlaska, pozostała niewielka północna część obszaru gminy leży w obrębie mezoregionu „Dolina Górnej Narwi”.

3.2. Sytuacja demograficzna

Gmina Wyszki liczy 5 114 mieszkańców (stan na 31 grudnia 2006 r.).

Tabela 2 Statystyka mieszkańców według wieku i płci

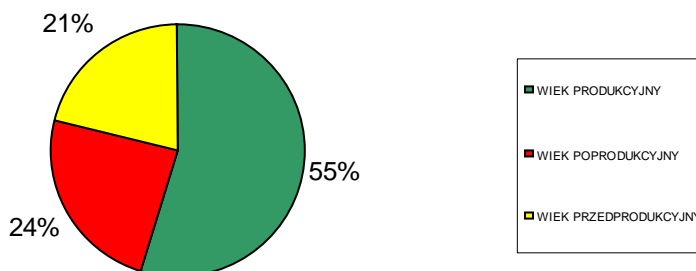
Wiek	0-2		3		4-5		6		7		8-12	
	M	K	M	K	M	K	M	K	M	K	M	K
Liczba	74	58	34	24	39	46	26	25	26	23	160	151

Wiek	13-15		16-17		18		19-65	19-60	Pow. 65	Pow. 60	Razem		
	M	K	M	K	M	K	M	K	M	K	M	K	M+K
Liczba	119	102	97	79	35	33	1541	1195	454	773	2605	2509	5114

źródło: dane statystyczne Ewidencji Ludności Urzędu Gminy Wyszki

Spółeczeństwo gminy jest stosunkowo młode. Ponad połowa, bo 55 % to mieszkańcy w wieku produkcyjnym. W wieku przedprodukcyjnym jest 21 % mieszkańców, a w wieku poprodukcyjnym 24 % , co obrazuje poniższy wykres.

Wykres 1. Porównanie ilości osób w poszczególnych kategoriach wiekowych



źródło: dane statystyczne Ewidencji Ludności Urzędu Gminy Wyszki

Taki obraz społeczeństwa niewątpliwie ma wpływ na wiele czynników należących do zagadnień polityki społeczno – gospodarczej gminy. Najważniejszymi z nich, a zarazem najtrudniejszymi są polityka oświatowa, struktura zatrudnienia, infrastruktura gminy.

Liczba urodzeń w gminie w roku 2006 wynosiła 49, przy 66 zgonach.

3.3. Infrastruktura społeczna

Kultura

Działalność kulturalna gminy kierowana jest przez Gminny Ośrodek Kultury, Sportu i Turystyki. W ramach jego struktury funkcjonują następujące formy organizacyjne:

- Biblioteka Szkolna w Wyszkach,
- Filia Gminnej Biblioteki Publicznej w Strabli,
- Gminna Biblioteka Publiczna w Wyszkach

Bibliotekę Szkolną w roku szkolnym 2006/2007 odwiedziło 303 uczniów i 31 nauczycieli. Biblioteka wyposażona jest w 4 stanowiska komputerowe. Natomiast w Filii w Strabli na dzień 31.12.2006 r. odnotowano 777 wypożyczeń przez czytelników dorosłych i 4349 przez

dzieci. Czytelnię odwiedziło 2676 czytelników, a z kawiarenki internetowej skorzystało 788 osób.

Gminna Biblioteka Publiczna jest samorządową instytucją kultury powołaną decyzją Rady Gminy Wyszki i służy rozwijaniu potrzeb czytelniczych społeczeństwa oraz upowszechnianiu wiedzy i rozwoju kultury w regionie. Na dzień 31.12.2006r. zarejestrowanych było 121 dorosłych czytelników i 351 dzieci. W bibliotece funkcjonuje również czytelnia internetowa.

Gminny Ośrodek Kultury, Sportu i Turystyki prowadzi stałe formy spędzania wolnego czasu :

- Kafejka internetowa,
- Aerobic,
- Koło plastyczne „Plastuś”,
- Sekcje sportowe,
- Zespół wokalny – muzyczny „Angel’s”

Ponadto przy Ośrodku Kultury działa Stowarzyszenie Dyskusyjny Klub Filmowy „Krań” zrzeszający miłośników sztuki filmowej oraz powstały w maju br. Klub Seniora.

Wszystkie formy zrzeszają dzieci, młodzież i dorosłych z całej gminy. Spełniają one ogromnie ważną rolę dla profilaktyki pierwszorzędowej. Są alternatywą na nudę, pozwalają realizować i rozwijać własne talenty i zainteresowania, są formą odnoszenia sukcesu i zaspokojenia poczucia własnej wartości. Zajęcia uczą współpracy i odpowiedzialności, są szansą przezwyciężenia nieśmiałości, wpływają na rozwój emocjonalno – intelektualny oraz zaspokajają potrzeby kulturalne mieszkańców gminy Wyszki, o czym świadczą liczne nagrody wywalczone nie tylko w konkursach gminnych, ale i poza gminą.

Jednostki organizacyjne Gminy i udział Gminy w stowarzyszeniach i związkach międzygminnych.

Gmina Wyszki realizuje swoje zadania przy pomocy gminnych jednostek organizacyjnych, którymi są:

Urząd Gminy Wyszki,

Gminny Ośrodek Pomocy Społecznej w Wyszkach,

Gminny Ośrodek Kultury, Sportu i Turystyki w Wyszkach,

Gminna Biblioteka Publiczna w Wyszkach,

Zespół Szkół im. Jana Pawła II w Wyszkach,

Szkoła Podstawowa im. Ks. J. F. Falkowskiego w Falkach,

Szkoła Podstawowa w Strabli,

Szkoła Podstawowa w Topczewie,

Zakład Usług Komunalnych.

Na terenie gminy działa 9 Jednostek Ochotniczych Straży Pożarnych. Działalność ich opiera się na zapisach ustawy z dnia 7 kwietnia 1989 r. – Prawo o stowarzyszeniach i ustawy z dnia 24 sierpnia 1991 r. o ochronie przeciwpożarowej.

W celu wsparcia rozwoju gospodarki lokalnej i promocji Gminy, samorząd podjął uchwały o przystąpieniu do Stowarzyszenia Gmin Górnej Narwi i Stowarzyszenia „Centrum Promocji Podlasia”, a także dla realizacji zadań związanych z gospodarką odpadami, wspólnie z innymi gminami powiatu bielskiego i hajnowskiego utworzony został Związek Gmin Regionu Puszczy Białowieskiej.

3.4. Opieka zdrowotna

Opieka zdrowotna w gminie Wyszki to zakłady niepubliczne. W gminie prowadzą działalność 3 placówki - w Wyszkach, Topczewie i Strabli, które zatrudniają trzech lekarzy pierwszego kontaktu. Poza tym raz w tygodniu przyjmuje ginekolog. W zakresie usług medycznych w Wyszkach można wykonać podstawowe badania np. poziom cukru, cholesterolu oraz EKG.

W Wyszkach znajduje się również jedna apteka zatrudniająca dwóch farmaceutów.

Na terenie gminy Wyszki znajdują się następujące placówki służby zdrowia:

- 1) Niepubliczny Zakład Opieki Zdrowotnej Wyszki ul. Kościelna 2
- 2) Prywatny Gabinet Stomatologii w Strabli ul. Przekątna 8
- 3) Gabinet Stomatologiczny, Wyszki ul. Kościelna 2

Mieszkańcy gminy objęci są opieką szpitala powiatowego.

3.5. Oświata i wychowanie

Kształcenie w gminie Wyszki odbywa się w następujących placówkach oświatowych:

1. Zespół Szkół im. Jana Pawła II w Wyszkach

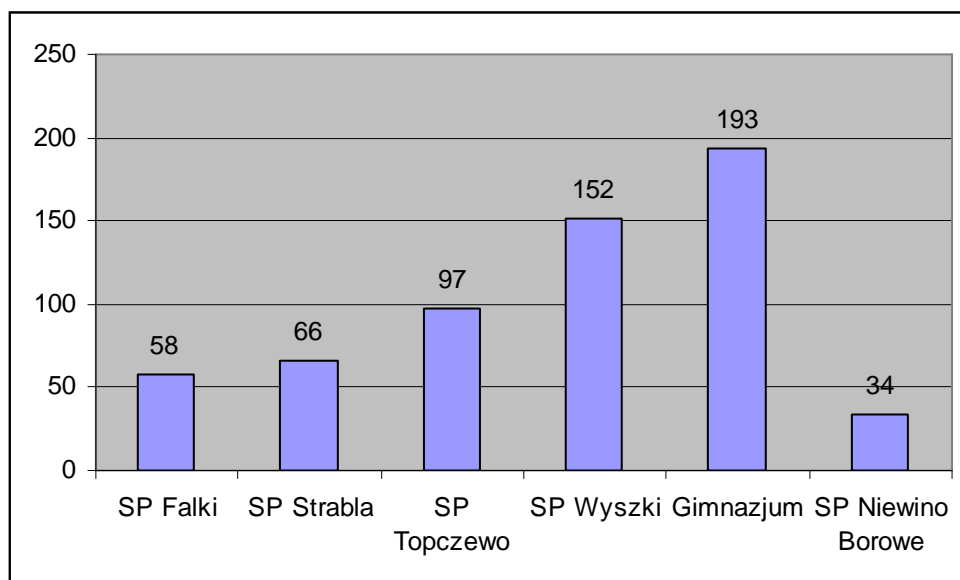
2. Szkoła Podstawowa im. Ks. J. F. Falkowskiego w Falkach
3. Szkoła Podstawowa w Strabli
4. Szkoła Podstawowa w Topczewie
5. Szkoła Podstawowa w Niewinie Borowym (samodzielna placówka).

Wysoko kwalifikowana kadra zapewnia prawidłowy przebieg procesu kształcenia. Blok zajęć pozalekcyjnych daje możliwość rozwoju uzdolnień i zainteresowań.

W związku z niekorzystnymi tendencjami demograficznymi liczba dzieci w szkołach spada co rok, co w dalszej kolejności przedkłada się na zmniejszenie liczby szkół.

W roku szkolnym 2006/2007 do wszystkich szkół uczęszczało 600 uczniów. Liczbę uczniów w poszczególnych szkołach odzwierciedla poniższy wykres

Wykres 2 Liczba dzieci w szkołach na terenie gminy Wyszki



źródło: dane statystyczne Urzędu Gminy Wyszki

IV. PRZESŁANKI WYNIKAJĄCE Z DOKUMENTÓW STRATEGICZNYCH

4.1. Narodowa Strategia Integracji Społecznej

Główne cele polityki integracji społecznej w Polsce wynikają przede wszystkim z priorytetów określonych w przyjętej w czerwcu 2004r. Narodowej Strategii Integracji Społecznej. Priorytety Narodowej Strategii Integracji Społecznej stworzone zostały z perspektywą ich realizacji do 2010 roku. Krajowy Plan Działania uwzględnia te priorytety,

których realizacja jest szczególnie pilna i ważna. Wynikają one również z opracowanej analizy sytuacji ekonomiczno – społecznej ilustrującej podstawowe przyczyny ubóstwa i zagrożenia wykluczeniem społecznym.

Priorytety zawarte w NSIS są następujące:

1. w zakresie realizacji prawa do edukacji

- wzrost uczestnictwa dzieci w wychowaniu przedszkolnym,
- poprawa jakości kształcenia na poziomie gimnazjalnym i średnim,
- upowszechnianie kształcenia na poziomie wyższym i jego lepsze dostosowanie do potrzeb rynku pracy,
- rekompensacja deficytów rozwoju intelektualnego i sprawnościowego dzieci,
- upowszechnienie kształcenia ustawicznego.

2. w zakresie realizacji prawa do zabezpieczenia socjalnego:

- radykalne ograniczenie ubóstwa skrajnego, którego poziom jest obecnie nieakceptowany i wymaga podjęcia zdecydowanych działań,
- ograniczenie tendencji wzrostowych rozwarstwiania dochodowego, tak aby różnice te nie odbiegały od przeciętnego poziomu w krajach UE.

3. w zakresie działań dotyczących rynku pracy

- ograniczenie bezrobocia długookresowego,
- zmniejszenie bezrobocia młodzieży,
- zwiększenie poziomu zatrudnienia wśród niepełnosprawnych,
- zwiększanie liczby uczestników aktywnej polityki rynku pracy (ALMP).

4. w zakresie realizacji prawa do ochrony zdrowia:

- wydłużenie przeciętnego dalszego trwania życia w sprawności,
- upowszechnienie dostępu do świadczeń opieki zdrowotnej finansowanych ze środków publicznych,
- zwiększenie zakresu objęcia kobiet i dzieci programami zdrowia publicznego,

5. w zakresie realizacji innych praw społecznych:

- zwiększenie dostępu do lokali (mieszkań) dla grup najbardziej zagrożonych bezdomnością,
- zapewnienie lepszego dostępu do pracowników socjalnych,
- rozwinięcie pomocy środowiskowej i zwiększenie liczby osób objętych jej usługami,
- zwiększenie zaangażowania obywateli w działalność społeczną,
- realizacja Narodowej Strategii Integracji Społecznej przez samorządy terytorialne,
- zwiększenie dostępu do informacji obywatelskiej i poradnictwa.

4.2. Krajowy Plan Działania Na Rzecz Integracji Społecznej

Krajowy Plan Działania na rzecz Integracji Społecznej jest dokumentem uwzględniającym najpilniejsze priorytety, których realizacja ma nastąpić w ciągu najbliższych lat. Jest to program poprawy dostępu do praw społecznych i zwiększania poziomu ich realizacji. Jest również zasadniczym instrumentem osiągnięcia integracji społecznej w europejskim modelu społecznym. Realizacja praw społecznych oczywiście kosztuje, tak samo jak realizacja wszystkich innych kategorii praw człowieka określonych w prawie międzynarodowym i krajowym. Trzeba więc zapewnić w sposób trwały zasoby finansowe, kadrowe, lokalowe, rzeczowe i inne instytucjom odpowiedzialnym za realizację tych praw.

Prawa społeczne powinny mieć obecnie priorytet w wydatkach publicznych ze względu na to, że ich realizacja znacznie się pogorszyła w ostatnich latach, a więc zmniejsza się poziom integracji społecznej i zwiększa się skala i zasięg procesów wykluczenia społecznego. W przyjętym Krajowym Planie Działań na rzecz Integracji Społecznej za najważniejsze uznano:

1. działania edukacyjne, socjalne i zdrowotne zapobiegające wykluczaniu oraz wspierające grupy zagrożone w działaniach umożliwiających równy start dzieci i młodzieży,
2. budowę systemu bezpieczeństwa socjalnego i przeciwdziałania ubóstwu i wykluczeniu społecznemu,
3. realizację prawa do pracy dla każdego, w tym szczególnie dla grup defaworyzowanych na rynku pracy poprzez odpowiednią politykę makroekonomiczną i politykę zatrudnienia,
4. rozwój systemu instytucjonalnego z jasnym podziałem odpowiedzialności instytucji rządowych i samorządowych, otwierającego jednocześnie przestrzeń dla aktywności obywatelskiej i upodmiotowienia korzystających z usług społecznych świadczonych zarówno przez państwo jak i przez organizacje pozarządowe.

Na poziomie operacyjnym ważne jest, aby polityka integracji społecznej była realizowana we współpracy z szeroko rozumianymi partnerami społecznymi. Szczególnie chodzi tu o związki zawodowe i związki pracodawców, organizacje pozarządowe, samorządy lokalne oraz odpowiednie charytatywne instytucje kościołów i związków wyznaniowych.

Niezależnie od osiągniętego poziomu zamożności oraz stanu koniunktury gospodarczej państwo nie jest w stanie zrealizować celów tej polityki bez partnerstwa z innymi instytucjami. W tym kontekście ustalono następujące priorytety na najbliższe dwa lata:

- zaangażowanie obywateli w działalność społeczną, głównie poprzez zwiększenie ich uczestnictwa w działalności organizacji pozarządowych i innych formach pracy społecznej oraz samopomocy.
- wzrost liczby samorządów, które z pełną wrażliwością i zaangażowaniem podejmują się tworzenia lokalnych strategii przeciwdziałania ubóstwu i wykluczeniu społecznemu, a następnie realizują ich założenia.

4.3. Strategia Rozwoju Województwa Podlaskiego do roku 2010

Ważnym dokumentem, który należy brać pod uwagę opracowując cele i kierunki rozwiązywania problemów społecznych na terenie gminy, jest Strategia Rozwoju Województwa Podlaskiego. Określa ona misję rozwoju województwa, wytycza cele i podporządkowuje im priorytety. Strategia powstała przy znacznym zaangażowaniu samorządów terytorialnych wszystkich szczebli, przedstawicieli różnych środowisk, organizacji, uczelni i autorytetów lokalnych.

Formułując cele i priorytety, dokument ten wskazuje na dziedziny koncentracji wysiłku rozwojowego i pożądane tendencje zmian, które powinny być wspierane i promowane, aby uzyskać określony efekt. Autorzy strategii wytyczyli pola aktywności, dla których wyznaczone są odpowiednio priorytety oraz cele strategiczne.

Cel strategiczny A

Podniesienie konkurencyjności województwa podlaskiego poprzez rozbudowę i modernizację infrastruktury

Cel strategiczny B

Restrukturyzacja i dywersyfikacja bazy ekonomicznej województwa podlaskiego ze szczególnym wykorzystaniem walorów przyrodniczych, kulturowych i turystycznych

Cel strategiczny C

Rozwój jakości wykorzystania zasobów ludzkich województwa poprzez przeciwdziałanie bezrobociu, marginalizacji grup społecznych i podniesienie kwalifikacji zawodowych społeczeństwa

Cel strategiczny D

Rozwój rolnictwa oraz wsparcie obszarów wymagających aktywizacji i zagrożonych marginalizacją

Cel strategiczny E

Rozwój współpracy międzynarodowej i regionalnej poprzez wykorzystanie przygranicznego położenia województwa

0. PRIORYTET 1

Podniesienie atrakcyjności inwestycyjnej i turystycznej województwa

Szczegółowe kierunki działań zmierzających do realizacji PRIORYTETU 1:

2.0. Rozwój systemu transportowego województwa

1.2. Rozwój systemów energetycznych

1.3. Rozwój systemu telekomunikacyjnego

0.1. Rozwój systemów zaopatrzenia w wodę, odprowadzania i oczyszczania ścieków oraz usuwania i utylizacji odpadów stałych

1.5. Podniesienie rangi miasta Łomży z regionalnego ośrodka zrównoważonego rozwoju do funkcji ponadregionalnej.

2. PRIORYTET 2

Wzmocnienie bazy ekonomicznej województwa

Szczegółowe kierunki działań zmierzających do realizacji PRIORYTETU 2:

1.0. Rozwój rolnictwa i obszarów wiejskich

1.1. Rozwój turystyki i lecznictwa uzdrowiskowego

1.2. Rozwój produkcji i usług

1.3. Rozwój technologii informacyjnych

3. PRIORYTET 3

Rozwój instytucji i urzędów infrastruktury społecznej o zasięgu i znaczeniu regionalnym i ponadregionalnym w dziedzinie zdrowia, opieki społecznej i kultury oraz podwyższenia w ten sposób rangi i pozycji ośrodków regionalnych województwa i jego integracji wewnętrznej

Szczegółowe kierunki działań zmierzających do realizacji PRIORYTETU 3:

- 2.0. Poprawa warunków zamieszkiwania ludności**
- 2.1. Rozwój rodziny i wsparcie wychowania młodego pokolenia**
- 2.2. Rozwój lecznictwa i opieki socjalnej**
- 2.3. Rozwój kultury i ochrona dziedzictwa kulturowego**
- 2.4. Rozwój sportu i rekreacji**

4. PRIORYTET 4

Zrównoważone gospodarowanie przestrzenią województwa z zachowaniem ważnych w skali krajowej i europejskiej walorów przyrodniczych i kulturowych, a także z ich racjonalnym wykorzystaniem dla przyspieszonego rozwoju województwa.

Szczegółowe kierunki działań zmierzających do realizacji PRIORYTETU 4:

- 2.0. Ochrona i kształtowanie środowiska**

5. PRIORYTET 5

Rozwój międzynarodowych kontaktów regionalnych i wymiany, w tym współpracy przygranicznej i transgranicznej województwa z regionami Białorusi i Litwy oraz międzynarodowa promocja regionu

Szczegółowe kierunki działań zmierzających do realizacji PRIORYTETU 5:

- 5.1. Wspieranie rozwoju wymiany handlowej i kooperacji produkcyjnej z zagranicą – zwłaszcza z Litwą, Białorusią, republikami nadbałtyckimi i krajami Unii Europejskiej.**
- 5.2. Rozwój funkcji targowych i kongresowych o zasięgu międzyregionalnym i międzynarodowym oraz udział województwa w targach i wystawach.**
- 5.3. Promocja województwa poprzez wykreowanie specyficznego dla regionu produktu turystycznego.**
- 5.4. Rozwój współpracy międzynarodowej w dziedzinie ochrony transgranicznych walorów środowiska przyrodniczego.**
- 5.5. Rozszerzenie kontaktów kulturalnych o zasięgu międzynarodowym i międzyregionalnym.**
- 5.6. Rozwój współpracy z Polonią.**

6. PRIORYTET 6

Rozwój ogólnodostępnego systemu edukacji w tym ustawicznego kształcenia kadr, dostosowanego do potrzeb regionu

Szczegółowe kierunki działań zmierzających do realizacji PRIORYTETU 6:

6.1. Rozwój szkolnictwa średniego, wyższego oraz kształcenia ustawicznego

2.0. Edukacja osób zagrożonych bezrobociem i pozostających bez pracy

4.4. Powiatowa Strategia Rozwiązywania Problemów Społecznych na lata 2006 - 2012

Dokument wskazuje główne kierunki działań dla podmiotów funkcjonujących w obszarze polityki społecznej, czyli organów administracji rządowej i samorządowej. Nie ulega wątpliwości, że przy projektowaniu gminnych działań strategicznych należy wziąć pod uwagę problemy społeczne akcentowane w strategii powiatowej.

Cele strategiczne i kierunki działania niniejszego opracowania to:

1. kierunki niwelowania bezrobocia,
2. kierunki niwelowania bezradności w sprawach opiekuńczo – wychowawczych i prowadzenia gospodarstwa domowego,
3. system opieki nad dzieckiem,
4. kierunki niwelowania niepełnosprawności,
5. kierunki niwelowania ubóstwa,
6. kierunki niwelowania uzależnień,
7. kierunki niwelowania bezdomności,
8. kierunki niwelowania przemocy wśród dzieci i dorosłych,
9. kierunki niwelowania trudności adaptacyjnych osób opuszczających różnego typu placówki oraz zakłady karne,
10. kierunki niwelowania trudności w integracji grup społecznych kombatantów, repatriantów, osób represjonowanych oraz uchodźców.

V. DIAGNOZA PROBLEMÓW SPOŁECZNYCH W GMINIE WYSZKI

5.1. Problemy społeczne w perspektywie Ośrodka Pomocy Społecznej

Celem pomocy społecznej jest zaspokojenie niezbędnych potrzeb życiowych osób i rodzin oraz umożliwienie im bytowania w warunkach odpowiadających godności człowieka. Prawo do świadczeń uwarunkowane jest wykazaniem się własną aktywnością w zakresie zaspokajania własnych potrzeb życiowych. Świadczenia te nie mogą stanowić stałego źródła utrzymania, mają one natomiast doprowadzić do życiowego uaktywnienia się osoby korzystającej ze świadczeń, a także jej integracji ze środowiskiem społecznym.

Jednym z głównych celów prowadzonej polityki społecznej powinno być wykształcenie umiejętności społecznych w takim zakresie, aby mieszkańcy potrafili samodzielnie rozwiązywać pojawiające się problemy i zagrożenia. Można więc zaryzykować stwierdzenie, że celem Strategii jako dokumentu jest nauczyć mieszkańców pomagać pomagania sobie.

Zadania Ośrodka Pomocy Społecznej dzielą się na zadania zlecone przez Wojewodę, przez niego finansowane oraz zadania własne gminy, których ciężar finansowania ponosi ona sama, a w niektórych przypadkach dofinansowuje Wojewoda.

Prawo do świadczeń pieniężnych

Prawo to przysługuje na zasadach określonych w ustawie z dnia 12 marca 2004r. o pomocy społecznej. Zgodnie z art. 36 cytowanej ustawy świadczeniami są: świadczenia pieniężne i świadczenia niepieniężne.

Zadaniem zleconym gminie jest zasiłek stały, który przysługuje osobie pełnoletniej:

- samotnej, całkowicie niezdolnej do pracy z powodu wieku lub niepełnosprawności, jeżeli dochód jest niższy od obowiązującego kryterium,
- pozostającej w rodzinie, całkowicie niezdolnej do pracy z powodu wieku lub niepełnosprawności, jeżeli jej dochód, jak również dochód na osobę w rodzinie jest niższy od kryterium dochodowego.

Kwota wypłaconych zasiłków stałych w 2006 roku wyniosła 35 082 zł. Przyznano 105 świadczeń 10 osobom.

Do zadań własnych gminy należą:

- odpłatność za pobyt w domu pomocy społecznej i ta w roku 2006 wyniosła 53 688 zł (5 osób),
- zasiłki celowe specjalne – 1 710 zł (10 osób),
- zasiłki celowe i w naturze , w tym na zakup żywności w ramach programu „Pomoc państwa w zakresie dożywiania” – 21 047 zł (91 osób),
- zasiłki okresowe – 90 587 (75 osób),
- sprawienie pogrzebu – 1 423 (1 osoba)

Z usług opiekuńczych w roku 2006 skorzystały 4 osoby, wszystkie samotne. Koszt usług wyniósł 6 471 zł. Były to usługi świadczone w domu podopiecznego według obowiązujących stawek przyjętych przez uchwałą Rady Gminy.

Program „Pomoc państwa w zakresie dożywiania” realizowany jest ze środków własnych gminy, dofinansowanych przez wojewodę. Na posiłki dla dzieci w przedszkolach, szkołach podstawowych, gimnazjach, szkołach ponadgimnazjalnych i internatach wydano 189 651 zł, a z posiłku skorzystało 418 uczniów.

Świadczenia rodzinne to zadania zlecone, finansowane przez wojewodę. Poniższa tabela ilustruje rodzaje świadczeń rodzinnych wypłaconych w 2006 roku.

Tabela 3 Świadczenia rodzinne wypłacone w 2006r.

Lp.	Rodzaj świadczenia	Ilość świadczeń	Kwota
1.	Zasiłki rodzinne	10387	538804
2.	Dodatki z tytułu urodzenia dziecka	38	38000
3.	Dodatki wychowawcze	15	5723
4.	Dodatki z tytułu samotnego wychowywania dziecka	332	65741
5.	Dodatki z tytułu rozpoczęcia roku szkolnego	644	64400
6.	Dodatki z tytułu kształcenia i rehabilitacji	429	29370
7.	Dodatki na pokrycie wydatków związanych z zamieszkiwaniem w miejscowości w której znajduje się szkoła	523	44120
8.	Dodatki na pokrycie wydatków związanych z dojazdem do miejscowości w której znajduje się szkoła	1244	54960
9.	Wychowywanie dziecka w rodzinie wielodzietnej	2944	175010
10.	Zasiłki pielęgnacyjne	970	142587
11.	Świadczenia pielęgnacyjne	136	57120
12.	Składki emerytalno – rentowe	33	4507
13.	Składki zdrowotne	11	404
14.	Jednorazowa zapomoga z tytułu urodzenia dziecka	44	44000

źródło: dane Gminnego Ośrodka Pomocy Społecznej w Wyszkach

Praca socjalna

Najważniejszym, a zarazem najtrudniejszym zadaniem pracownika socjalnego jest praca socjalna. Jej efekty w porównaniu z włożonym czasem i trudem są często niewspółmierne i trudne do wyliczenia. W roku 2006 z pomocy socjalnej korzystało łącznie 377 rodzin, w których przebywało 1288 osób. Procentowy stosunek liczby korzystających z pomocy społecznej do liczby mieszkańców wynosi 25 %. Wśród różnorodnych problemów dotyczących podopiecznych najważniejsze to:

- ubóstwo,
- bezrobocie,
- bezradność w sprawach opiekuńczo – wychowawczych i prowadzenia gospodarstwa domowego,
- niepełnosprawność,
- długotrwała choroba,
- alkoholizm.

Tabela 4 Liczba osób objętych pomocą z tytułu poszczególnych dysfunkcji w roku 2006

Powód trudnej sytuacji życiowej	Liczba osób
Ubóstwo	730
Potrzeba ochrony macierzyństwa	219
Wielodzietność	156
Bezrobocie	209
Niepełnosprawność	164
Długotrwała choroba	231
Bezradność w sprawach opiekuńczo – wychowawczych i prowadzenia gospodarstwa domowego	34
Rodziny niepełne	11
Alkoholizm	73
Zdarzenia losowe	6
Trudności w przystosowaniu po opuszczeniu zakładu karnego	2

źródło: dane Gminnego Ośrodka Pomocy Społecznej w Wyszkach

Wśród rodzin objętych pomocą nie występuje tylko jeden rodzaj dysfunkcji, najczęściej jest ich kilka połączonych różnie ze sobą.

6.0. Ubóstwo

Ubóstwo jest głównym powodem przyznawania pomocy przez GOPS w gminie Wyszki. Z analizy danych wynika, że z powodu ubóstwa w roku 2006 korzystało 730 osób.

W ciągu ostatnich lat ubóstwo stało się w Polsce jedną z najpoważniejszych kwestii społecznych. Wraz z rozpoczęciem procesu przemian ustrojowych zjawisko ubóstwa weszło w nową, dotąd nieznaną fazę rozwoju. Ubóstwo dotyka gospodarstwa domowe, które dotychczas utrzymywały się na umiarkowanym poziomie, ale wystarczającym do przyzwoitego życia o własnych siłach.

Ubóstwo określa się jako stan, w którym jednostce czy grupie społecznej brakuje środków na zaspokojenie podstawowych potrzeb, uznawanych w danej społeczności za niezbędne. Pod pojęciem „podstawowe potrzeby” kryją się poza wyżywieniem takie potrzeby jak: ubranie, mieszkanie, zachowanie zdrowia, uzyskanie wykształcenia, uczestnictwo w życiu kulturalnym. Jest jednym z najbardziej znaczących czynników warunkujących patologię życia społecznego w sensie najbardziej dramatycznym: egzystencjalnym, instytucjonalnym i politycznym. Jest składnikiem o tyle niebezpiecznym, że zwiększa dystans pomiędzy poszczególnymi warstwami społecznymi, powoduje niemożność zaspokojenia potrzeb, co często prowadzi do frustracji. Ubóstwo jest zatem zjawiskiem powszechnym i niebezpiecznym, co gorsze obecnie obserwuje się szereg zmian, które ciągle je pogłębiają i poszerzają.

Na ubóstwo w Gminie Wyszki składa się długotrwałe bezrobocie, niski poziom wykształcenia, typ rodziny (wielodzietność) i niskie dochody gospodarstw domowych. Głęboki wpływ bezrobocia na kształtowanie się nowej struktury społecznej, a co za tym idzie, nowej warstwy ubogich, znajduje potwierdzenie w fakcie, iż przeważająca większość świadczeniobiorców pomocy społecznej to osoby będące w dezaktywacji zawodowej i zarejestrowane w powiatowym urzędzie pracy. Jednocześnie problem bezrobocia jest nierozdzielnie związany z brakiem stałych dochodów, podejmowania zatrudnienia za niskie wynagrodzenie lub w szarej strefie. Często dotyka gospodarstwa domowe składające się z rodzin wielodzietnych i niepełnych, jak również z rodzin z osobą niepełnosprawną bądź długotrwałe chorą.

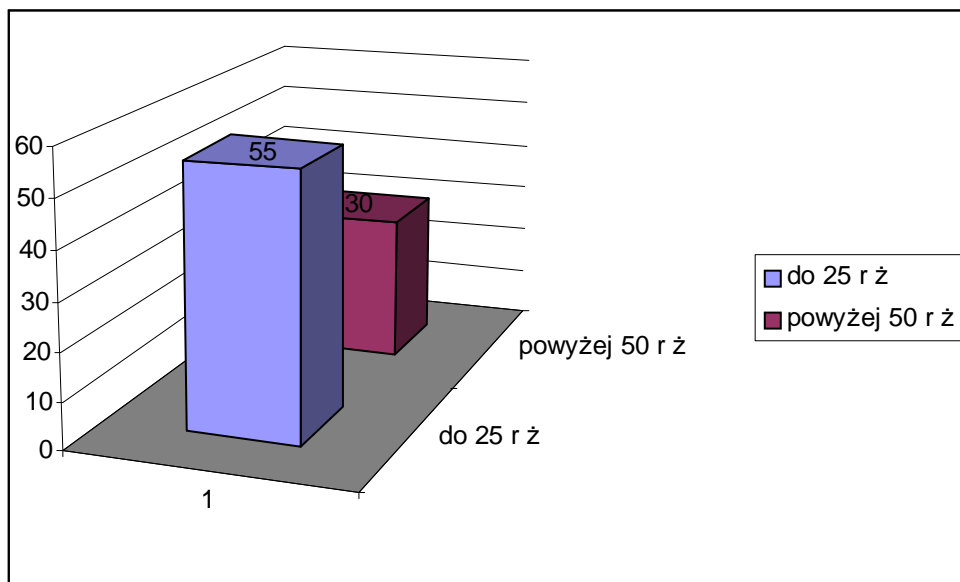
7.0. Bezrobocie

Bezrobocie jest zjawiskiem towarzyszącym gospodarce rynkowej. Oznacza brak pracy

zarobkowej dla osób zdolnych do jej podjęcia w pełnym wymiarze. Jest to najbardziej niekorzystny stan sytuacji, w jakiej może znaleźć się jednostka czy rodzina, której jest członkiem. Poza pogarszającą się sytuacja ekonomiczną powoli pozbawia człowieka poczucia własnej wartości. Stres i utrata stabilizacji powodują często trudności w podejmowaniu racjonalnych, a niekiedy jakichkolwiek decyzji. Pojawia się apatia, zniechęcenie, a także często agresywne reakcje wobec otoczenia. Bezrobocie burzy klimat życia rodzinnego, jest często czynnikiem konfliktogennym w rodzinie i nasilającym patologie społeczne. Straty i negatywne skutki społeczne, które powodują są trudne do oszacowania. Jest to najprostsza droga do całkowitego wykluczenia społecznego. Długotrwałe bezrobocie często generuje pozostałe niekorzystne zjawiska społeczne jak: ubóstwo, bezradność opiekuńczo – wychowawcza, przestępczość czy alkoholizm.

Stopa bezrobocia w Polsce na dzień 31.12.2006r. wynosiła 14,9 . Liczba osób bezrobotnych w naszej gminie, zarejestrowanych w Powiatowym Urzędzie Pracy w Bielsku Podlaskim na dzień 31.12.2006r. wynosiła 158 osób, w tym 69 kobiet, co stanowi 5,63 % ogółu mieszkańców w wieku produkcyjnym. Wśród bezrobotnych było 11 osób z prawem do zasiłku, w tym 1 kobieta. Zarejestrowano 5 osób niepełnosprawnych (mężczyźni).

Wykres 3 Liczba bezrobotnych w przedziałach wiekowych



źródło: dane Powiatowego Urzędu Pracy w Bielsku Podlaskim

Jak widać z wykresu bezrobotni w gminie Wyszki to ludzie młodzi. 34,8 % bezrobotnych stanowią osoby w wieku do 25 lat, natomiast 19 % stanowią bezrobotni w wieku powyżej 50 roku życia.

Innym problemem jest długość przebywania bez pracy. Oczywistym jest, że im dłużej ludzie przebywają bez pracy tym większe niebezpieczeństwo różnorodnych konsekwencji nie tylko ekonomicznych, ale przede wszystkim pozamaterialnych kwestii życia rodzinnego. W gminie Wyszki na dzień 31.12.2006r. osób długotrwale bezrobotnych, czyli powyżej 12 miesięcy zarejestrowanych było 105, w tym 47 kobiet. Długotrwale bezrobocie, z jego negatywnymi konsekwencjami psychospołecznymi, wymaga stosowania odpowiednich form oddziaływań.

Statystyki dotyczące bezrobocia w znacznym stopniu zniekształcają obraz zjawiska ze względu na duży stopień tzw. bezrobocia ukrytego oraz powszechności pracy „na czarno”. Bezrobocie powoduje, że standard życia wielu ludzi się obniża i rozszerza się obszar patologii społecznej.

8.0. Niepełnosprawność i długotrwała choroba

Osoby dotknięte długotrwałą, czy też osoby niepełnosprawne borykają się z wieloma problemami, a przede wszystkim brakiem środków finansowych na leczenie oraz rehabilitację, ograniczeniem możliwości poruszania się i w konsekwencji wykluczeniem społecznym. Osoby niepełnosprawne i chore spotykają się z problemami psychologicznymi, które wiążą się z trudnościami w akceptacji samego siebie oraz brakiem zrozumienia ze strony ludzi zdrowych. Mówiąc o osobach niepełnosprawnych, mamy na myśli stopień niepełnosprawności orzeczonej przez Zespół ds. Orzekania o Stopniu Niepełnosprawności, komisje przy ZUS, komisje przy KRUS. Wówczas stan fizyczny lub psychiczny powoduje trwałe lub okresowe utrudnienie, ograniczenie lub uniemożliwia pełnienie ról społecznych.

Długotrwała choroba i niepełnosprawność to czynniki, które prowadzą do pogorszenia kondycji finansowej każdej rodziny bez względu na jej przynależność społeczno – zawodową i miejsce zamieszkania. Sytuacja taka to z jednej strony efekt wydatków na leczenie, rehabilitację i różnego typu świadczenia będące udziałem rodzin, w których żyją osoby z ograniczoną przez chorobę sprawnością, z drugiej strony przyczyną jest ograniczenie dochodów – utrata pracy, renta inwalidzka osoby niepełnosprawnej oraz ograniczenie aktywności zawodowej i możliwości zarobkowych innych członków rodziny zobowiązanych do świadczeń opiekuńczych.

Na tę sytuację mogą nałożyć się jeszcze dodatkowe uwarunkowania, które czynią życie tych rodzin szczególnie trudnym. Uwarunkowania te to:

- wcześniejsza trudna sytuacja bytowa,
- wysoki poziom wydatków,
- bariery architektoniczne,
- niezaradność życiowa członków rodziny, nieumiejętność gospodarowania ograniczonymi środkami finansowymi.

Dotknięcie jednego z członków rodziny niepełnosprawnością stanowi dla rodziny sytuację kryzysową. Wymaga to odpowiedniego systemu interwencji kryzysowej stwarzającej dla osoby niepełnosprawnej i jej rodziny możliwość skorzystania z efektywnego systemu wsparcia, stanowiącego warunek prewencji podstawowej. Z drugiej strony należy zmierzać do wypracowania warunków sprzyjających aktywizacji samej osoby niepełnosprawnej jak i jej rodziny.

Niepełnosprawność dotyka najbardziej finansową i emocjonalną sferę rodziny. Rodzina w takiej sytuacji wymaga nie tylko pomocy finansowej ale także instytucjonalnych form pomocy, maksymalnie zindywidualizowanych i dostosowanych do jej potrzeb. Wzmocnienia wymaga także sama rodzina, bo ona zapewnia w najpełniejszy i ciągły sposób zaspokojenie potrzeby miłości i przynależności. To rodzina, niezależnie od charakteru dokonujących się zmian w życiu społecznym, z natury broni godności oraz podmiotowości prawnej swoich członków, dając im poczucie bezpieczeństwa.

Na terenie gminy Wyszki dysfunkcje te są także ważnym problemem. Prócz ogólnie znanych problemów dotyczących barier architektonicznych w miejscu zamieszkania osoby niepełnosprawnej jak i w budynkach użyteczności publicznej, występują także problemy finansowe, a także psychologiczne. Osoby chore, niepełnosprawne mają często trudności w akceptacji samego siebie i swoich schorzeń oraz spotykają się często z brakiem zrozumienia ze strony osób zdrowych ponieważ nadal występuje mała tolerancja ze strony zdrowej części społeczeństwa. Problemy finansowe to przede wszystkim brak środków na leczenie, rehabilitację, zakup środków ortopedycznych i sprzętu umożliwiającego swobodne poruszanie się i komunikację.

Poważnym problemem jest brak na terenie gminy gabinetów specjalistycznych, co wiąże się z dojazdami i długim okresem oczekiwania na wizytę w poradniach. Osoby wymagające leczenia, pozostawione same sobie, są często zniechęcone, jak również często z powodu braku środków finansowych rezygnują z wizyty u specjalisty, z droższego leku, czy turnusu rehabilitacyjnego.

Osoby niepełnosprawne i długotrwale chore pozostają przeważnie bierne zawodowo. Z pomocy Gminnego Ośrodka Pomocy Społecznej w 2006r. z tytułu niepełnosprawności

skorzystały 164 osoby, natomiast z powodu długotrwałej i ciężkiej choroby skorzystało 231 osób. Dotychczasowe doświadczenia w pracy na rzecz osób niepełnosprawnych przybliżyły problematykę tych osób, ich możliwości, oczekiwania i potrzeby. Zarówno dzieci jak i dorośli niepełnosprawni zamieszkali na terenie gminy Wyszki korzystają z pomocy organizacji pozarządowych, placówek służby zdrowia i oświaty działających na rzecz osób niepełnosprawnych na terenie powiatu i województwa.

Obserwacje pracowników Ośrodka Pomocy Społecznej pozwalają stwierdzić, że sytuacja tej grupy osób jest bardzo trudna. Problemy osób niepełnosprawnych wiążą się głównie z ograniczonymi możliwościami zakupu sprzętu umożliwiającego funkcjonowanie i poruszanie się oraz kosztowną i trudno dostępną rehabilitacją. Problemy osób niepełnosprawnych powodują potrzebę inicjowania wielu nowych działań na rzecz osób niepełnosprawnych i długotrwanie chorych.

5.5. Bezradność w sprawach opiekuńczo – wychowawczych i prowadzenia gospodarstwa domowego

Znaczącą część klientów GOPS stanowią rodziny z trudnościami opiekuńczo – wychowawczymi. Najczęściej niezaradność rodziny w opiece i wychowaniu własnych dzieci łączy się z innymi dysfunkcjami takimi jak: nadużywanie alkoholu, zaburzenia systemu rodzinnego w sytuacjach kryzysowych, odejście bliskiej osoby, zgon współmałżonka, bezrobocie, przemoc w rodzinie, problem w pełnieniu ról rodzicielskich, problem we współżyciu z ludźmi, niezaradność w prowadzeniu gospodarstwa domowego.

Występowanie wyuczonej bezradności jest związane z takimi współczesnymi problemami społecznymi jak: ubóstwa, bezrobocie i przemoc w rodzinie. Społeczne i indywidualne konsekwencje wyuczonej bezradności można łagodzić odpowiednimi oddziaływaniami profilaktycznymi i terapeutycznymi, które powinny być stosowane w wychowaniu oraz – bezpośrednio i pośrednio – w pracy socjalnej.

Dzieci pochodzące z takich rodzin w wielu sytuacjach czują się odrzucone, zaniedbane, często mają trudności w nauce, przestają kontynuować naukę i nie są w stanie zdobyć żadnego zawodu, mają problemy we współżyciu z innymi ludźmi, trudności adaptacyjne. Występują u nich zachowania agresywne, buntownicze i konfliktowe, występuje też łamanie przez dzieci i młodzież panujących obyczajów, norm i wartości oraz łamanie prawa.

Zaburzona struktura rodziny często spotykana wśród świadczeniobiorców GOPS,

niekorzystnie wpływa na sytuacje dziecka, na jego więź z rodziną. Rodziny podopiecznych Ośrodka odznaczają się często zaburzoną strukturą w postaci nieustabilizowanych formalnie i społecznie związków, rozkładem pożycia małżeńskiego, częstymi zmianami partnerów, występuje u nich przemoc skierowana na partnerów i dzieci oraz problem nadużywania alkoholu.

W rodzinach dysfunkcyjnych często rodzicom brakuje umiejętności tworzenia właściwego klimatu życia rodzinnego, rozładowania napięć powstałych poza domem, właściwych wzorców komunikacji i dawania rodzinie poczucia bezpieczeństwa, obdarzania dzieci uwagą. W wielu sytuacjach dzieci pochodzące z tych rodzin pozostawione są same sobie, większość wolnego czasu spędzają wśród rówieśników na podwórku, częściej pojawiają się u nich problemy szkolne, co wynika z faktu mniejszego poświęcania czasu na naukę oraz ze zniechęcenia licznymi porażkami w szkole, a to z kolei wpływa determinująco na dalsze kształcenie. W takiej sytuacji rodzice nie pomagają, lecz podwyższają wymagania w stosunku do dzieci lub też w ogóle przestają się nimi interesować. Dzieci odrzucane przez środowisko rodzinne szukają akceptacji wśród rówieśników, łączą się w grupy nieformalne, zaczynają wagarować, uciekać z domu i popadać w konflikty z prawem.

Dzieci zaniedbywane i często doświadczające form agresywnych zachowań rodziców mają niższe poczucie wartości niż ich rówieśnicy wychowujący się w rodzinach funkcjonalnych. Niekorzystne warunki, w jakich się wychowują doprowadzają do tego, że nie ufają dorosłym i nie potrafią wchodzić w bliskie relacje z innymi osobami, co często doprowadza do ich osamotnienia. Dlatego jednym z najważniejszych zadań realizowanych przez OPS jest stworzenie i rozbudowanie lokalnego systemu pomocy dla dzieci z rodzin dysfunkcyjnych. Potrzebują one wsparcia psychologicznego i pomocy w rozwiązywaniu problemów. W OPS w ramach współpracy z instytucjami, spotyka się zespół interdyscyplinarny, w skład którego wchodzi: pracownicy socjalni, pedagog szkolny, kurator sądowy, kurator społeczny, dzielnicowy. Zespół ten pracuje z rodzinami dysfunkcyjnymi i problemowymi.

5.6. Starość i samotność

Jak wynika z danych demograficznych odsetek ludzi w wieku poprodukcyjnym w naszym kraju ciągle wzrasta. Jest to problem narastający w każdym nowoczesnym i współczesnym społeczeństwie, bliski jest każdemu. Z biologicznego punktu widzenia

starzenie się jest procesem naturalnym, nieuniknionym, gdzie organizm ludzki podlega stałym przemianom.

Niezmiernie ważne jest wychowanie ludzi starszych do spędzania czasu wolnego i aktywność zajęciowa jako niezbędne czynniki zapobiegawczo – rehabilitacyjne w starości. Szczególnie w wieku starszym czas wolny, którego tak wiele osób ma w nadmiarze, może stać się źródłem nudy, pustki, osamotnienia i całkowitego braku zadowolenia, braku aktywności społecznej, izolacji i nieporadności życiowej.

Część osób starszych utrzymuje się z niskich świadczeń emerytalnych lub rentowych i duże wydatki na leki powodują, iż nie są w stanie zabezpieczyć innych wydatków dnia codziennego. Zły stan zdrowia w połączeniu z kłopotami finansowymi nasilają się problemy osoby starszej i wzrasta jej niepokój związany z dalszą egzystencją. Najistotniejsze problemy ludzi starszych to: osamotnienie, konieczność opieki, nękające ich choroby, złe zagospodarowanie wolnego czasu.

W Polsce brak jest rozbudowanego systemu pomocy ludziom starszym. Także na poziomie lokalnym problemy tej grupy wiekowej zostają odsunięte na dalszy plan. Udział ludzi starych w grupie beneficjentów pomocy społecznej ograniczają przepisy ustawy o pomocy społecznej. Potrzeby osób starszych to przede wszystkim: opieka, towarzystwo, potrzeby finansowe, zagospodarowanie wolnego czasu, w przypadku osób długotrwale chorych i niepełnosprawnych pomoc pielęgniarstwa. Osoby te nie tylko wymagają wsparcia finansowego, ile szeroko rozumianej opieki medycznej, pielęgniarstwa, społecznej oraz pracy socjalnej. Formą wsparcia dla tych osób są usługi opiekuńcze świadczone w domu podopiecznego oraz pomoc w załatwianiu codziennych spraw życiowych. Powinno się dążyć do tego, aby usługi opiekuńcze zapewnione były w miarę potrzeb.

Na terenie gminy Wyszki w roku 2006 z usług opiekuńczych skorzystały 4 osoby starsze. Pomoc w formie usług opiekuńczych świadczona jest przez opiekunki w ramach umowy – zlecenia przez 2 – 3 godziny dziennie. Koszt 1 godziny w roku 2006 wynosił 4,80 zł. Osoba wymagająca pomocy ponosi część odpłatności ustalonej uchwałą Rady Gminy, natomiast pozostałą część pokrywa Ośrodek Pomocy Społecznej. W przypadku, kiedy nie ma możliwości zapewnienia stałej opieki w miejscu zamieszkania danej osoby, może ona ubiegać się o umieszczenie w domu pomocy społecznej.

5.7. Alkoholizm i narkomania

Kolejną grupę dysfunkcyjną, która objęta jest pomocą społeczną stanowią osoby

uzależnione od alkoholu. Uzależnienie od alkoholu często jest destrukcyjnym sposobem rozładowywania konfliktów i napięć, jakie niesie współczesna cywilizacja. W genezie uzależnień wyodrębnić można liczne uwarunkowania psychologiczne i środowiskowe. Zaliczyć do nich można następujące czynniki:

- osobowościowe – rozchwianie emocjonalne, poczucie pustki i zagrożenia, brak silnego wzorca, lek, poczucie krzywdy, obniżone poczucie własnej wartości, nieumiejętność rozwiązywania problemów, częsta podatność na frustracje, niski stopień uspołecznienia,
- środowiskowe – rodzina niepełna, rozbita lub zagrożona rozbiciem, brak więzi w rodzinie, częste konflikty, labilność metod wychowawczych, nadopiekuńczość, częsta nieobecność rodziców w domu, wysoka tolerancja rodzinna wobec palenia i picia, środowisko marginesu społecznego, łatwy dostęp do środków uzależniających.

Aby eliminować niekorzystny wpływ alkoholizmu na społeczność gminy, konieczne jest prowadzenie działań o charakterze profilaktycznym oraz różnych form promocji zdrowego stylu życia. Ważną rolę w tym procesie odgrywają uchwalane corocznie programy profilaktyki i rozwiązywania problemów alkoholowych.

W 2006r. Gminna Komisja Rozwiązywania Problemów Alkoholowych przyjęła 18 wniosków i przeprowadziła rozmowy interwencyjno – motywujące. Skierowano 4 wnioski do sądu o zobowiązanie do podjęcia leczenia odwykowego.

Zarejestrowanych jest na terenie gminy 11 podmiotów prowadzących sprzedaż alkoholu

Na terenie gminy oraz powiatu działają i wspomagają działalność profilaktyczną następujące placówki i instytucje pomocowe:

1. Gminna Komisja Rozwiązywania Problemów Alkoholowych
2. Punkt Konsultacyjny ds. Uzależnień
3. Sąd Rejonowy w Bielsku Podlaskim
4. Policja
5. Prokuratura
6. Gminny Ośrodek Pomocy Społecznej w Wyszkach
7. Placówki oświatowe – szkolne programy profilaktyki z uwzględnieniem problemu alkoholizmu i narkomanii.
8. Dzienny Ośrodek Terapii Uzależnień
9. Klub Abstynenta „Promień”

Z informacji uzyskanych z powyższych instytucji wynika, iż istnieje społeczne przyzwolenie na spożywanie alkoholu wśród nieletnich oraz osób dorosłych. Alkohol jest w bardzo wielu przypadkach stałym elementem życia codziennego. Na terenie gminy mają miejsce przypadki sprzedawania alkoholu nieletnim. Wzrasta liczba osób zgłaszanych do Gminnej Komisji Rozwiązywania Problemów Alkoholowych, dotyczy zarówno osób uzależnionych jak i współuzależnionych. Nadużywanie i uzależnienie od alkoholu jest problemem społecznym na terenie gminy. Negatywne skutki tego zjawiska przejawiają się w wielu aspektach życia mieszkańców i powodują poważne konsekwencje – dysfunkcje w rodzinach, niewydolność wychowawczą rodziców, przemoc, konflikty z prawem, problemy zdrowotne i materialne, zaburzenia w nauce i zachowaniu wśród uczniów, bezrobocie, wyuczona bezradność.

5.1. Przestępczość i stan bezpieczeństwa

Stan bezpieczeństwa i porządku publicznego na terenie gminy Wyszki w roku 2006 został oceniony jako dobry. Zgodnie z informacją Komendy Powiatowej Policji w Bielsku Podlaskim w 2006r. wszczęto 60 postępowań przygotowawczych o czyny przestępne popełnione na terenie gminy, z czego 15 umorzono wobec niestwierdzenia przestępstw. Stwierdzono popełnienie 48 przestępstw, z czego 12 umorzono z powodu nie wykrycia sprawcy. Przeciwko 38 podejrzany skierowano do Prokuratury Rejonowej wnioski o objęcie ich czynów aktami oskarżenia. Sprawcy 40 czynów zostali ustalen, co dało 83 % wskaźnika wykrywalności.

Tabela 5 Struktura przestępstw na terenie gminy Wyszki w 2006r.

RODZAJ PRZESTĘPSTWA	ILOŚĆ
Kierowanie pojazdem w stanie nietrzeźwym	21
Kradzież	12
Kradzież z włamaniem	6
Wypadek drogowy	4
Bójki, pobicia	3
Nieumyślne spowodowanie śmierci	2
Groźby karne	2
Wyrąb drzewa z lasu w celu przywłaszczenia	2
Znęcanie się nad rodziną	2
Nielegalne posiadanie broni	1
Doprowadzenie przemocą do obcowania płciowego	1

Zniszczenie mienia	1
Nagły zgon	1
Nielegalna uprawa maku	1

źródło: dane Powiatowej Komendy Policji w Bielsku Podlaskim

Jak wynika z powyższej tabeli, przestępstwa miały zróżnicowany charakter, jednak dominowały takie jak: kierowanie pojazdem w stanie nietrzeźwym, kradzieże i kradzieże z włamaniem dokonywane na terenie wiejskim.

Celem przeciwdziałania przestępczości i patologiom społecznym w roku 2006 realizowane były następujące programy prewencyjne:

- „Bezpieczne wakacje”
- „Sąsiedzka czujność”
- „Mój dzielnicowy”
- „Bezpieczeństwo dziecka”
- „Stop przemocy”
- „Linie energetyczne”
- „Bezpieczeństwo dóbr kultury narodowej”
- „Stop patologiom”
- „Bezpieczna woda”
- „Bezpiecznie do szkoły/domu”
- „Nie bądźmy obojętni”

Ponadto zatrzymano 15 praw jazdy i 27 dowodów rejestracyjnych oraz doprowadzono do wytrzeźwienia 12 osób. Skierowano 8 wniosków do Gminnej Komisji Rozwiązywania Problemów Alkoholowych w Wyszkach o objęcie leczeniem odwykowym.

W tym miejscu należy podkreślić, iż samorząd lokalny udziela wsparcia Policji. Wspólnie z samorządem powiatowym, samorząd gminy Wyszki dofinansował zakup radiowozu, który skierowano do służby na terenie gminy Wyszki.

VI. PODSUMOWANIE CZĘŚCI DIAGNOSTYCZNEJ

Dokonując diagnozy problemów społecznych na terenie gminy Wyszki skorzystano z szeregu możliwości jakie stwarza funkcjonowanie jednostek organizacyjnych samorządu terytorialnego w szeroko rozumianym obszarze polityki społecznej. Analizie poddano dokumenty takich źródeł jak: Urząd Gminy, Gminny Ośrodek Pomocy Społecznej, Gminna Komisja Rozwiązywania Problemów Alkoholowych, Powiatowy Urząd Pracy, Komenda Powiatowa Policji, Gminny Ośrodek Kultury, Sportu i Turystyki, szkoły.

Sumując uzyskane dane i nakładając wyniki diagnozy na zakres możliwości kompetencyjnych samorządu można wskazać najważniejsze obszary problemowe, których rozwiązanie powinno stać się przedmiotem działań samorządu lokalnego, a jest treścią części programowej niniejszego dokumentu.

Realizując zadania nakreślone w Strategii samorząd dążyć będzie do:

- zapewnienia potrzebującym odpowiedniej pomocy finansowej i rzeczowej lub usługowej oraz dostępu do szeroko pojętego poradnictwa,
- integracji zawodowej i społecznej różnych grup społecznych,
- przeciwdziałania i zwalczania długotrwałego bezrobocia,
- wspieranie grup szczególnego ryzyka i zapobiegania ich społecznemu wykluczeniu,
- aktywizacji społeczności lokalnej,
- wspierania lokalnych inicjatyw,
- szerzenia edukacji ustawicznej,
- zapewnienia dostępu do informacji i poradnictwa,
- otoczenia rodziny opieką i pomocy jej w powrocie do prawidłowego funkcjonowania,
- wprowadzenia systemowej profilaktyki uzależnień,
- promowania zdrowego stylu życia,
- poprawy infrastruktury i dostosowania jej do możliwości niepełnosprawnych.

Biorąc pod uwagę powyższe sformułowana została misja Strategii.

VII. MISJA

***GMINA WYSZKI WYKORZYSTUJĄC MOŻLIWOŚCI
PRAWNE ORAZ LOKALNY POTENCJAŁ SPOŁECZNY
DĄŻY DO POPRAWY STANDARDU ŻYCIA SWOICH
MIESZKAŃCÓW ORAZ ELIMINUJE NEGATYWNE
ZJAWISKA POPRZEZ BUDOWĘ SZEROKO
ZAKROJONEGO SYSTEMU WSPARCIA.***

VIII. ANALIZA SWOT

Obejmuje następujące czynniki:

- **mocne strony** – wewnętrzne uwarunkowania o pozytywnym wpływie na sytuację społeczną,
- **słabe strony** – wewnętrzne uwarunkowania o negatywnym wpływie na sytuację społeczną,
- **szanse** – zewnętrzne uwarunkowania o pozytywnym wpływie na realizację celów,
- **zagrożenia** - zewnętrzne uwarunkowania o negatywnym wpływie na realizację celów.

Mocne strony	Słabe strony
<ul style="list-style-type: none">- funkcjonowanie gminnego centrum informacji,- mała odległość do miasta powiatowego,- roboty publiczne i interwencyjne,- likwidacja barier architektonicznych w budynkach użyteczności publicznej,- udzielanie pomocy finansowej, rzeczowej, doradczej i urzędowej przez GOPS,- powstanie Klubu Seniora jako małej formy pomocy dla osób starszych umożliwiającej kontynuację zainteresowań i aktywności,- wykwalifikowana kadra pomocy społecznej, przygotowana do pracy z poszczególnymi grupami klientów,- dobrze przygotowana kadra do pracy z osobami uzależnionymi,- możliwość organizacji gorącego posiłku,- duża świadomość instytucji i osób w zakresie korzystania ze środków finansowych PFRON,- realizacja programu „Pomoc państwa w	<ul style="list-style-type: none">- ilość środków finansowych w dyspozycji gminy jest niewystarczająca,- w systemie pomocy społecznej brakuje specjalistów do pracy z rodziną,- zjawisko dziedziczenia bezrobocia,- mało potrzeb na lokalnym rynku pracy,- brak wolontariatu i grup samopomocowych na rzecz osób starszych,- brak mieszkań przejściowych i socjalnych,- marginalizacja problemów osób starszych,- niechęć osób wykluczonych społecznie do pomocy instytucjonalnej,- wyuczona bezradność osób i rodzin,- niedobór placówek i specjalistów dla osób niepełnosprawnych,- niskie zatrudnienie osób niepełnosprawnych,- rozluźnienie więzi społecznych,- zmiana modelu rodziny na jednopokoleniową,

<p>zakresie dożywania”,</p> <ul style="list-style-type: none"> - działalność Gminnego Ośrodka Kultury, Sportu i Turystyki, - działalność Punktu Konsultacyjnego i Zespołu Interdyscyplinarnego, - inicjatywa władz lokalnych w kierunku aktywizowania środowisk młodzieżowych, - działalność Młodzieżowej Rady Gminy, - dobre wykorzystanie istniejących obiektów sportowych dla dzieci, młodzieży i dorosłych, 	<ul style="list-style-type: none"> - bezradność i bierność rodzin w rozwiązywaniu własnych problemów, - istnienie problemu alkoholowego w rodzinach, - niewłaściwe postawy społeczności lokalnej wobec problemu alkoholowego, - niedostateczna pomoc osobom i rodzinom współzależnym,
<p>Szanse</p>	<p>Zagrożenia</p>
<ul style="list-style-type: none"> - wzrost przedsiębiorczości, - nowe miejsca pracy w gminie, - powołanie Gminnego Centrum Informacji i rozwój w kierunku aktywizacji zawodowej bezrobotnych, - pozyskiwanie środków unijnych na szeroko pojętą działalność społeczną, - doradztwo zawodowe dla osób niepełnosprawnych, - osoby starsze traktowane są podmiotowo, - powstanie świetlicy środowiskowej dla dzieci z rodzin dysfunkcyjnych, - ograniczenie dziedziczenia negatywnych zachowań społecznych i osobowościowych, - powołanie Centrum Doradczo-Informacyjno-Konsultacyjnego, - powstanie gminnego telefonu zaufania, - uzależnienia są traktowane jako problem społeczny, - wdrażanie programów i działań profilaktycznych dla dzieci i młodzieży, - zintegrowanie działań instytucji zajmującymi się problemami rodziny 	<ul style="list-style-type: none"> - emigracja za granicę, - niechęć przedsiębiorców do inwestowania, - brak nowych miejsc pracy, - narastające patologie i ubożenie społeczeństwa, - niechęć młodych ludzi do pracy w wolontariacie, - wzrost kosztów leczenia i rehabilitacji przy niezmiennych dochodach, - rozpad rodzin, - starzenie się społeczeństwa, - niski przyrost naturalny, - pogłębiające się problemy wychowawcze, - problem bezrobocia osób młodych skutkujący zjawiskami patologii, - uzależnienie rodzin od różnego rodzaju świadczeń socjalnych, - pracownicy socjalni są przeciążeni ilością zadań, - w społeczeństwie zachodzą zjawiska bezsilności i bezradności, - eskalacja zachowań agresywnych wśród młodzieży,

IX. STRATEGIA ROZWIĄZYWANIA PROBLEMÓW SPOŁECZNYCH NA TERENIE GMINY WYSZKI

9.1. Zasoby umożliwiające rozwiązywanie problemów społecznych

Do zasobów tych należą instytucje znajdujące się na terenie gminy lub obejmujące swym zasięgiem działania jej mieszkańców, które funkcjonują w obszarze polityki społecznej i rozwiązują dane problemy. Są to zarówno jednostki samorządowe, jak i niepubliczne:

6. Gminny Ośrodek Pomocy Społecznej
7. Gminna Komisja Rozwiązywania Problemów Alkoholowych
8. Gminny Ośrodek Kultury, Sportu i Turystyki
9. Klub Seniora przy Gminnym Ośrodku Kultury, Sportu i Turystyki
10. Zespół Szkół w Wyszki
11. Szkoła Podstawowa w Falkach
12. Szkoła Podstawowa w Strabli
13. Szkoła Podstawowa w Topczewie
14. Szkoła Podstawowa w Niewinie Borowym
15. Niepubliczny Zakład Opieki Zdrowotnej w Wyszki
16. Komenda Powiatowa Policji
17. Związek Kombatantów RP i Byłych Więźniów Politycznych
18. Ochotnicza Straż Pożarna
19. Młodzieżowa Rada Gminy
20. Powiatowe Centrum Pomocy Rodzinie
21. Ośrodek Terapii Uzależnień
22. Sąd Rodzinny
23. Powiatowy Urząd Pracy
24. Powiatowy Zespół ds. Orzekania o Stopniu Niepełnosprawności

Środki finansowe – budżet samorządu lokalnego, środki pozyskane z funduszy zewnętrznych: rządowych, pozarządowych, programów celowych

Partnerzy: instytucje rządowe, naukowe, samorządowe, organizacje społeczne, organizacje pożytku publicznego.

9.2. CELE STRATEGICZNE

Cel strategiczny I

Ograniczenie zjawiska nadużywania alkoholu przez nieletnich i dorosłych mieszkańców gminy

Cele operacyjne:

1. Kontynuacja oraz wzbogacanie oferty działań edukacyjno – profilaktycznych skierowanych do dzieci i młodzieży.
2. Wyeliminowanie (ograniczenie) zjawiska sprzedaży napojów alkoholowych osobom nieletnim.
3. Podejmowanie działań o charakterze informacyjno – edukacyjnym skierowanych do rodziców dzieci i młodzieży.
4. Zmiana postaw i opinii społeczeństwa w dziedzinie związanej z używaniem i nadużywaniem napojów alkoholowych.
5. Kontynuowanie oraz doskonalenie systemu pomocy, leczenia i rehabilitacji dla osób uzależnionych oraz członków ich rodzin.
6. Zwiększenie skuteczności i dostępności terapii w zakresie nowoczesnych strategii i metod rozwiązywania problemów alkoholowych.
7. Uruchomienie Telefonu Zaufania.

Cel strategiczny II

Ograniczenie bezrobocia w gminie

Cele operacyjne:

1. Aktywizacja bezrobotnych do efektywnego poszukiwania pracy.
2. Rozszerzenie działalności w zakresie organizacji robót publicznych i prac interwencyjnych.
3. Stworzenie Klubu Integracji Społecznej.
4. Praca socjalna skierowana na ograniczenie postawy bierności.
5. Zawieranie kontraktów socjalnych.
6. Doradca zawodowy dla uczniów gimnazjum.

7. Aktywizacja młodzieży poprzez wolontariat.
8. Stworzenie punktu doradczo – informacyjno – konsultacyjnego dla bezrobotnych.
9. Pozyskiwanie funduszy zewnętrznych na realizację części zadań ograniczających bezrobocie.

Cel strategiczny III

Podwyższenie standardu życia osób starszych i samotnych

Cele operacyjne:

2. Przeciwdziałanie izolacji i wykluczeniu społecznemu ludzi starszych i samotnych.
3. Stałe diagnozowanie potrzeb i bezpieczeństwa socjalnego ludzi starych.
4. Wzrost aktywności ludzi starszych i samotnych.
5. Zapewnienie usług opiekuńczych i wspierających osobom starszym w miejscu zamieszkania.
6. Szkolenia w zakresie korzystania z różnych zdobyczy technicznych.
7. Współpraca w zakresie tworzenia i realizowania programów profilaktycznych oraz propagowanie zachowań prozdrowotnych.

Cel strategiczny IV

Systemowe podejście do pracy z rodziną

Cele operacyjne:

1. Wspieranie rodzin w realizacji funkcji opiekuńczo – wychowawczych.
2. Systematyczna praca socjalna z rodzinami z problemem bezradności w sprawach opiekuńczo – wychowawczych.
3. pomoc w likwidacji przyczyn dysfunkcji oraz wspieranie i usprawnianie systemu wsparcia dla rodziny: psychologicznego, prawnego, socjalnego.
4. Poprawa standardu i jakości życia rodzin dysfunkcyjnych oraz pomoc w utrzymaniu dziecka w rodzinie.
5. Podejmowanie inicjatyw i nowatorskich rozwiązań na rzecz ochrony macierzyństwa i dziecka w rodzinie.
6. Zapewnienie dzieciom i młodzieży odpowiednich warunków do życia i rozwoju zgodnie z ich potrzebami i przysługującymi im prawami.

7. Prowadzenie grup wsparcia i grup samopomocowych.
8. Tworzenie warunków do realizacji programów socjoterapeutycznych.
9. Tworzenie interdyscyplinarnych zespołów specjalistów do spraw interwencji w sytuacjach zagrażających dzieciom i młodzieży.
10. Pozyskanie budżetu na realizację wymienionych działań.
11. Opracowanie Lokalnego Systemu Profilaktyki i Opieki Nad Dzieckiem i Rodziną.

Cel strategiczny V

Ograniczenie ubóstwa i zapewnienie bezpieczeństwa socjalnego osobom najuboższym

Cele operacyjne:

1. Poprawa standardu i jakości życia rodzin najuboższych.
2. Ograniczenie skutków ubóstwa.
3. Aktywizacja społeczna osób dotkniętych ubóstwem.
4. Uwrażliwienie i uświadomienie społeczności lokalnej.
5. Udzielanie pomocy zgodnie z ustawą o pomocy społecznej, innymi ustawami i uchwałami Rady Gminy.
6. Opracowywanie corocznego bilansu potrzeb w zakresie pomocy społecznej.
7. Badanie i monitorowanie bezpieczeństwa socjalnego osób korzystających ze wsparcia materialnego.
8. Wspieranie programów propagujących i promujących wśród środowisk zagrożonych utratą bezpieczeństwa socjalnego postaw aktywnych, pomocy sąsiedzkiej, inicjowanie powstawania grup samopomocy.

Cel strategiczny VI

Tworzenie warunków i przyjaznego środowiska do pełnego uczestnictwa w życiu społecznym osób długotrwale chorych i niepełnosprawnych.

Cele operacyjne:

2. Zwiększenie pomocy rehabilitacyjnej i terapeutycznej
3. Podejmowanie działań zmierzających do zwiększenia dostępności środowiska

4. Zapewnienie ochrony socjalnej i ekonomicznej.
5. Poradnictwo zawodowe i zatrudnienie.
6. Działania profilaktyczne oraz służące podnoszeniu oświaty zdrowotnej
7. Działania na rzecz integracji osób niepełnosprawnych ze społeczeństwem, zwiększenie tolerancji społecznej.
8. Wspieranie rehabilitacji zawodowej osób niepełnosprawnych poprzez systematyczną współpracę z PCPR oraz PUP i informowanie środowiska o istniejących możliwościach zatrudnienia.

X. MONITORING I WDRAŻANIE STRATEGII

Monitoring Strategii jest obserwacją realizacji celów strategicznych i operacyjnych. Umożliwia on ocenę stanu zaawansowania ich realizacji, ocenę zaangażowania jednostek odpowiedzialnych za ich realizację, weryfikację zgodności założonych celów i efektywności wykorzystania przeznaczonych na ich realizację środków, kontrolę postępu prac związanych z realizacją działań.

Ewaluacja jest działalnością z natury normatywną, gdyż z jednej strony wykorzystuje się w niej istniejące normy, z drugiej zaś w jej wyniku mogą pojawić się propozycje wprowadzenia nowych norm i procedur. Jej podstawowym celem jest dostarczenie wiedzy o skuteczności zaplanowanych działań oraz ocena ich skuteczności w stosunku do założonych celów.

Elementami skutecznego monitoringu i ewaluacji będą przede wszystkim:

3. Zespół wdrażający strategię – powinien zostać powołany przez Wójta Gminy odrębnym zarządzeniem, a w jego skład mogą wejść m. in. Zastępca Wójta, Kierownik Gminnego Ośrodka Pomocy Społecznej, przedstawiciel Gminnej Komisji Rozwiązywania Problemów Alkoholowych, dyrektor Gminnego Ośrodka Kultury, Sportu i Turystyki, radni.
4. Roczna ocena wdrażania strategii.

Zespół wdrażający Strategię winien zbierać się przynajmniej raz w roku w celu ustalenia konkretnych działań i oceny poziomu wdrażania poszczególnych celów i kierunków działań.

Zespół swoją ocenę powinien przekazać Wójtowi i Radzie Gminy, sugerując przyjęcie proponowanych rozwiązań, np. programów celowych, programu rozwiązywania problemów alkoholowych etc.